



Association canadienne d'habitation
et de rénovation urbaine

Congrès national sur

LE LOGEMENT ET L'ITINÉRANCE

.....
PROGRAMME
.....

Winnipeg • 28 avril – 1^{er} mai 2015

Radisson Hotel Downtown





CHRA – Welcome Delegates

Manitoba is proud to welcome you to the 47th National Congress on Housing and Homelessness.

Manitoba Housing and Community Development together with our non-profit and cooperative housing and community partners, the private sector and other governments is building strong, sustainable communities and supporting the well-being of individuals and families.

We recognize that housing is the foundation for individual and community well being. Investing in housing stimulates the economy, creates training opportunities and jobs, and revitalizes neighbourhoods.

Manitoba Housing and Community Development is making significant investments in improving existing and constructing new social and affordable housing, providing housing options for vulnerable people and increasing community capacity. Our most recently completed 1,500 housing unit commitment represents a provincial housing investment of \$291 million and a total investment of \$387 million in new construction. In addition, Manitoba Housing and Community Development will be building 1,000 new social and affordable homes over the next two years.

To learn more about Manitoba Housing and Community Development, including the Manitoba Social Enterprise Strategy, visit www.gov.mb.ca/housing

Looking for ideas on places to visit in Manitoba, where Canada's Heart Beats? Visit Travel Manitoba at www.travelmanitoba.com



ACHRU – Bienvenue aux délégués

Le Manitoba est fier de vous accueillir au 47^e Congrès national sur le logement et l'itinérance.

Logement et Développement communautaire Manitoba, conjointement avec ses partenaires sans but lucratif du secteur communautaire et de l'habitation coopérative, le secteur privé et d'autres organismes gouvernementaux, bâtit des collectivités solides et durables et appuie le bien-être des particuliers et des familles.

Nous reconnaissons que le logement est le fondement du bien-être individuel et communautaire. Les investissements dans le logement stimulent l'économie, créent des possibilités de formation et des emplois, et revitalisent les quartiers.



Logement et Développement communautaire Manitoba fait d'importants investissements dans la rénovation et la construction de logements sociaux et abordables, fournissant des options de logement pour les personnes vulnérables et renforçant la capacité communautaire. Notre engagement récemment terminé à l'endroit de 1 500 unités de logement représente un investissement provincial de 291 millions de dollars dans le domaine du logement, et un investissement total de 387 millions de dollars dans les nouvelles constructions. En outre, Logement et Développement communautaire Manitoba bâtit 1 000 logements sociaux et abordables au cours des deux prochaines années.

Pour en savoir plus sur Logement et Développement communautaire Manitoba, y compris la Manitoba Social Enterprise Strategy, rendez-vous à www.gov.mb.ca/housing.

Vous cherchez des idées d'endroits à visiter au Manitoba, là où bat le cœur du Canada? Consultez le site de Voyage Manitoba à www.travelmanitoba.com/FR.



L'horaire du congrès prévoit une foule d'activités; prenez le temps de sélectionner les ateliers auxquels vous souhaitez assister. Sauf disposition contraire, la plupart des places aux ateliers sont attribuées selon une formule « premier arrivé, premier servi », alors veuillez vous présenter à temps pour obtenir une place et minimiser les interruptions.
Le comptoir des inscriptions sera ouvert toute la journée dès 7:30; vous pouvez vous y adresser si vous avez des questions.

Le lundi 27 avril		Jour 1 du congrès: le mercredi 29 avril		Jour 2 du congrès: le jeudi 30 avril	
7:30	Inscriptions (17:00 – 20:00)	Inscriptions (à partir de 7:30) Petit déjeuner (7:30 – 8:30) Salon professionnel (toute la journée)	Inscriptions (à partir de 7:30) Petit déjeuner (7:30 – 8:30) Salon professionnel (toute la journée)	Inscriptions (à partir de 7:30) Petit déjeuner (7:30 – 9:00)	Inscriptions (à partir de 7:30) Petit déjeuner (7:30 – 9:00)
8:00	Pré-congrès: le mardi 28 avril	Cérémonies d'ouverture (8:30 – 9:45)	Cérémonies d'ouverture (8:30 – 9:45)	Discours-programme (9:00 – 10:15) <i>Pause de 30 min.</i>	Discours-programme (9:00 – 10:15) <i>Pause de 30 min.</i>
8:30	*Cours sur le logement autochtone (8:30 – 12:00) <i>Pause de 15 min.</i>	Discours-programme (9:45 – 10:30) <i>Pause de 30 min.</i>	Discours-programme (9:45 – 10:30) <i>Pause de 30 min.</i>	5 Ateliers concomitants (10:45 – 11:45)	5 Ateliers concomitants (10:45 – 11:45)
9:00	*Atelier Pré-congrès (8:30 – 12:00) <i>Pause de 30 min.</i>	5 Ateliers concomitants (11:00 – 12:30)	5 Ateliers concomitants (11:00 – 12:30)	Déjeuner de remise des Prix Yardi (11:45 – 14:00)	5 Ateliers concomitants (14:00 – 15:30) <i>Pause de 30 min.</i>
9:30	*Cours sur le logement autochtone (8:30 – 12:00) <i>Pause de 30 min.</i>	2 Ateliers sur places (à partir de 14:00) *10 Ateliers mobiles (14:00 – 16:30) Atelier de résolutions (14:30 – 15:30)	2 Ateliers sur places (à partir de 14:00) *10 Ateliers mobiles (14:00 – 16:30) Atelier de résolutions (14:30 – 15:30)	Assemblée générale annuelle (16:00 – 17:00)	Assemblée générale annuelle (16:00 – 17:00)
10:00	Déjeuner (12:00 – 13:00)	PÉRIODE LIBRE (jusqu'à 18:00)	PÉRIODE LIBRE (16:30 – 17:30)	PÉRIODE LIBRE (17:00 – 17:30)	PÉRIODE LIBRE (17:00 – 17:30)
10:30	Déjeuner (12:00 – 13:00)	Soirée d'accueil (18:00 – 20:00) Terrace East & West	Réception de la présidente (17:30 – 19:30) Ambassador A & B	Cérémonies et réception de clôture (17:30 – 19:30) The Metropolitan (281 rue Donald)	Cérémonies et réception de clôture (17:30 – 19:30) The Metropolitan (281 rue Donald)
11:00	Cours sur le logement (13:00 – 16:30) <i>Pause de 15 min.</i>	Soirée pour les nouveaux professionnels (19:00 – 21:00) @ MAW's Eatery & Bar (1111 rue Princess)	*Dîner de l'ACHRU (19:30 – 22:00) Musée canadien des droits de la personne	PÉRIODE LIBRE (19:30 – 20:00)	PÉRIODE LIBRE (19:30 – 20:00)
11:30	Atelier pré-congrès (suite) (13:00 – 16:45) <i>Pause de 30 min.</i>			* BIZ Pub Night (19:45 – jusqu'à tard) Départ du Metropolitan à 19:45	* BIZ Pub Night (19:45 – jusqu'à tard) Départ du Metropolitan à 19:45
12:00	Atelier pré-congrès (suite) (13:00 – 16:45) <i>Pause de 30 min.</i>			Jour 3 du congrès: le vendredi 1 ^{er} mai	Jour 3 du congrès: le vendredi 1 ^{er} mai
12:30	Atelier pré-congrès (suite) (13:00 – 16:45) <i>Pause de 30 min.</i>			 *6 Ateliers mobiles (9:00 – 11:30)	 *6 Ateliers mobiles (9:00 – 11:30)
13:00	Atelier pré-congrès (suite) (13:00 – 16:45) <i>Pause de 30 min.</i>				
13:30	Atelier pré-congrès (suite) (13:00 – 16:45) <i>Pause de 30 min.</i>				
14:00	Atelier pré-congrès (suite) (13:00 – 16:45) <i>Pause de 30 min.</i>				
14:30	Atelier pré-congrès (suite) (13:00 – 16:45) <i>Pause de 30 min.</i>				
15:00	Atelier pré-congrès (suite) (13:00 – 16:45) <i>Pause de 30 min.</i>				
15:30	Atelier pré-congrès (suite) (13:00 – 16:45) <i>Pause de 30 min.</i>				
16:00	Atelier pré-congrès (suite) (13:00 – 16:45) <i>Pause de 30 min.</i>				
16:30	Atelier pré-congrès (suite) (13:00 – 16:45) <i>Pause de 30 min.</i>				
17:00	Atelier pré-congrès (suite) (13:00 – 16:45) <i>Pause de 30 min.</i>				
17:30	Atelier pré-congrès (suite) (13:00 – 16:45) <i>Pause de 30 min.</i>				
18:00	Atelier pré-congrès (suite) (13:00 – 16:45) <i>Pause de 30 min.</i>				
18:30	Atelier pré-congrès (suite) (13:00 – 16:45) <i>Pause de 30 min.</i>				
19:00	Atelier pré-congrès (suite) (13:00 – 16:45) <i>Pause de 30 min.</i>				
19:30	Atelier pré-congrès (suite) (13:00 – 16:45) <i>Pause de 30 min.</i>				
20:00	Atelier pré-congrès (suite) (13:00 – 16:45) <i>Pause de 30 min.</i>				
20:30	Atelier pré-congrès (suite) (13:00 – 16:45) <i>Pause de 30 min.</i>				
21:00	Atelier pré-congrès (suite) (13:00 – 16:45) <i>Pause de 30 min.</i>				
21:30	Atelier pré-congrès (suite) (13:00 – 16:45) <i>Pause de 30 min.</i>				
22:00	Atelier pré-congrès (suite) (13:00 – 16:45) <i>Pause de 30 min.</i>				

Période libre
Activités sociales
Repas inclus

Des autobus seront fournis pour ces événements et partiront du lobby de l'hôtel Radisson. SVP se référer aux pages de descriptions des sessions pour les heures de départ.

Certains ateliers mobiles requièrent un effort de marche modéré.

*Inscription préalable requise

TABLE DES MATIÈRES

Merci!	3
Commanditaires et partenaires médias	4
Salon professionnel	5
Pré-Congrès • le mardi 28 avril	6
Jour 1 du Congrès • le mercredi 29 avril	10
Jour 2 du Congrès • le jeudi 30 avril	16
Jour 3 du Congrès • le vendredi 1^{er} mai	19
Prix de reconnaissance de l'ACHRU	22
Plan de l'hôtel	24



Utilisez **#HOUSING4ALL15** pour vos tweets à propos du congrès!



**MAKOLA
DEVELOPMENT
SERVICES**

Concept to Community

M'akola Development Services (MDS) is a professional consulting firm with Aboriginal roots that is committed to supporting vibrant, diverse communities.

MDS has extensive experience in the planning, building and renovating of multi-residential developments. Offering guidance across the development continuum, from design to project management to operations support, MDS will take your project from **Concept to Community**.

Expertise

- Planning and Research
- Community Engagement
- Development Consulting and Project Management
- Operations and Asset Management



makoladevelopment.com



Joignez la ZAC du centre-ville de Winnipeg et la ZAC du Quartier de la Bourse qui vous aideront à découvrir quelques-uns des bijoux cachés qui font de Winnipeg un lieu si unique à visiter. Les participants testeront 4 restaurants urbains grâce à un mode de transport écologique et dynamisant : la marche!

Y a-t-il meilleure façon de célébrer votre travail dans le cadre du congrès de l'ACHRU que sur une terrasse, avec des amis, en dégustant de bons mets et en sirotant de délicieuses boissons?

Ce qui est compris : Un verre et des amuse-gueule gratuits seront servis à chaque restaurant.

Il sera possible d'acheter les billets sur place au coût de 10 \$ au comptoir des inscriptions (paiement en espèces seulement). Le produit de la vente des billets sera remis à RaY, un organisme sans but lucratif de lutte contre l'itinérance chez les jeunes situé à Winnipeg. Les quantités sont limitées, alors achetez votre billet dès votre arrivée!



Substantive | Reliable | Independent

The knowledge you need to make change happen

- Get to know the people working on issues you care about.
- Exclusive news on policy and legislation.
- Analysis of political decisions and lobbying activity.

Subscribe to The Hill Times today

THE HILL TIMES
Canada's Politics and Government Newsweekly

www.hilltimes.com or call 613-688-8822

Comité organisateur local du congrès 2015

Linda Ring, présidente du comité

Présidente, S.A.M. (Management) Inc.

Chris Bignell

Directeur général, Société de renouvellement des quartiers de Thompson

Clark Brownlee

Coordonnateur, Right to Housing

Nadine Delisle

Directrice, Direction générale des relations avec la collectivité, Logement et Développement communautaire Manitoba

Jino Distasio

Directeur, Institut des études urbaines, Université de Winnipeg

James Friesen

Chef de la direction, Services de soins de santé Eden

Stefano Grande

Directeur général, ZAC du centre-ville de Winnipeg

Codi Guenther

Directrice générale, New Journey Housing

Kelly Holmes

Directrice générale, Resource Assistance for Youth Inc.

Christina Maes Nino

Animatrice communautaire, Conseil de planification sociale de Winnipeg

Jill Perron

Directrice, Direction générale des initiatives stratégiques, Logement et Développement communautaire Manitoba

Menno Peters

Directeur général, Société de logement et de réhabilitation de Winnipeg

Lawrence Poirier

Directeur, Kinew Housing

Kerri Scott

Directeur du logement, Resource Assistance for Youth

Marty Snelling

Directeur général, Société de renouvellement des quartiers de Brandon

Laurie Socha

Directrice générale, S.A.M. Management

Terry Wotton

Représentant des Prairies et des Territoires, Société canadienne d'hypothèques et de logement

Winston Yee

Directeur, Logement et Initiatives stratégiques, Ville de Winnipeg

Conseil d'administration de l'ACHRU

Brigitte Witkowski, présidente

Administratrice régionale, Ontario

Directrice générale, Mainstay Housing

Phil Brown, ancien président

Administrateur extraordinaire

Danielle Juteau, vice-présidente

Administratrice extraordinaire

Directrice, Gestion des demandes, des logements abordables et des suppléments au loyer, Office municipal d'habitation de Montréal

Bryan Lutes, trésorier

Administrateur régional, Alberta

Président, Wood Buffalo Housing & Development Corporation

William K. Buckland, Secretary

Administrateur régional, Nouvelle-Écosse et Î.-P.-É.

Administrateur, Fondation Seton

John Bell

Administrateur régional, Colombie-Britannique

Directeur, Planification stratégique, BC Housing

Robert Byers

Administrateur, collectivités autochtones

Chef de la direction, Namerind Housing Corporation

Stéphan Corriveau

Administrateur régional, Québec

Directeur général, Réseau québécois des OSBL d'habitation

David Eddy

Administrateur extraordinaire

Chef de la direction, Vancouver Native Housing Society

Brian Gilligan

Administrateur extraordinaire

Directeur général du développement communautaire, Ottawa Community Housing

Pamela Hine

Administratrice régionale, Territoires du Nord

Présidente, Yukon Housing Corporation

Stephen Pretty

Administrateur régional, Terre-Neuve-et-Labrador

Conseiller principal en politiques/Coordonnateur des affaires fédérales-provinciales, Newfoundland and Labrador Housing

Linda Ring

Administratrice régionale, Manitoba

Président du conseil, S.A.M. (Management) Inc.

Timothy Ross

Administrateur régional, Nouveau-Brunswick

Directeur général, Association de logement sans but lucratif du Nouveau-Brunswick

Personnel de l'ACHRU

Jody Ciufu, Directrice générale

Catherine Fortin LeFavre, Directrice, Affaires publiques

Vicky Coulombe-Joyce, Coordinatrice, communications et services aux membres

Kristen Holinsky, Agente de programmes

Kelsey Brown, Coordinatrice d'événements

Louise Atkins, Bénévole

Mélina Bouchard, Stagiaire aux communications

...Et un merci spéciale à Dallas Alderson, ex-Directrice, politiques et programmes

COMMANDITAIRES DU CONGRÈS



PARTENAIRES MÉDIAS



Horaire

Le **Salon professionnel** aura lieu le mercredi 29 avril, de 7h30 à 19h30 dans Ambassador B. L'horaire sera le suivant :

7:30 – 19:30	Ouvert toute la journée
7:30 – 8:30	Petit déjeuner
10:30 – 11:00	Pause
13:30 – 14:00	Café et dessert
17:30 – 19:30	Réception de la présidente

Kiosques des exposants

Manitoba Non-Profit Housing Association	101
Encasa Financial	102
M'akola Development Services	103
Yardi Canada	104
Logement Manitoba (Gouvernement du Manitoba)	105
CIH Canada	106
Manitoba Hydro	107
BC Housing	108
Northgate Information Solutions	109
Winnipeg Rental Network	110
The Winnipeg VisitAbility Taskforce	111
Tourisme Winnipeg (Ville de Winnipeg)	112
Urban Aboriginal Fair Trade Gallery	113

Bingo!

Découvrez votre **carte de bingo** dans votre trousse du délégué. Faites-la estampiller à chaque kiosque du Salon professionnel afin de participer à notre tirage au sort permettant de remporter des prix extraordinaires. Déposez la **carte de bingo** dûment remplie dans la boîte située au comptoir des inscriptions de l'ACHRU. Le tirage aura lieu lors de la Réception de la présidente et vous devez être présents pour accepter le prix.

Poste de travail

Pour répondre à vos besoins d'affaires durant le congrès, veuillez vous prévaloir du poste de travail fourni par Yardi. Vous le trouverez dans le Foyer, juste à l'extérieur d'Ambassador A.



Merci à nos bénévoles!

Naomi Leadbeater, *coordonnatrice du Développement communautaire, Société de renouvellement des quartiers de Brandon (MB)*

Leanne Petrin, *coordonnatrice du Logement, Société de renouvellement des quartiers de Brandon (MB)*

Susan Spring, *coordonnatrice des programmes de la Stratégie des partenariats de lutte contre l'itinérance, Société de renouvellement des quartiers de Brandon (MB)*

Making change work

Over nearly four decades, Northgate Information Solutions has played a unique role in supporting and transforming business-critical operations, to deliver more efficient and effective people-critical services.

Supporting social housing organizations is at the heart of our business. We provide global IT solutions to improve services, measure outcomes and reduce costs. Worldwide we support more than 3 million units and households.

We continue to grow our client base in Canada and can help you too. Come and see us on **Wednesday April 29th** at the **CHRA National Congress Trade Show** in Winnipeg.

www.northgate-is.com/publicservices

Contact:
 E: rob.astley@northgate-is.com
 T: (1)613-821-1599
 F: (1)613-821-5570

Making change work

LE MARDI, EN UN COUP D'ŒIL

7:30

Début des inscriptions

7:30 – 8:30

Petit-déjeuner

Ambassador A

8:30 – 16:30

3 volets:

- Cours sur le logement (Ambassador D)*
- Atelier pré-congrès (Ambassador A)*
- Caucus sur le logement autochtone (Ambassador H)*

18:00 – 20:00

Soirée d'accueil

Terrace East & West

19:00 – 21:00

Soirée pour les nouveaux professionnels

MAW's Eatery & Bar (111 rue Princess)

Rassemblement dans le Lobby à 18:50.

* Inscription préalable requise pour les séances de la journée du pré-congrès.

PRÉ-CONGRÈS • LE MARDI, 29 AVRIL

* Inscription préalable requise pour les séances de la journée du pré-congrès.

VOLET 1 : Cours sur le logement Les principes fondamentaux d'une politique de logement et de gouvernance

8:30 – 16:30

Ambassador D

Ce cours condensé d'une journée est conçu pour ajouter à votre perfectionnement professionnel par un vaste examen des politiques, des programmes et des ententes institutionnelles sur le logement au Canada.

Les thèmes abordés comprendront une perspective de la politique d'habitation portant sur les retombées urbaines, sociales et économiques, la nature des marchés d'habitation, le besoin de logements, et le rôle évolutif des gouvernements dans l'exécution de la politique d'habitation canadienne.

Instructeur: Steve Pomeroy, professionnel en résidence principal chez le Centre d'études sur la gouvernance de l'Université d'Ottawa et président de Focus Consulting Inc.

VOLET 2: Atelier pré-congrès

Un tout nouveau monde de l'habitation : défis et possibilités post-FCE

8:30 – 16:30

Ambassador A



Ce programme rassemble un groupe diversifié de conférenciers qui offriront leurs points de vue sur l'effet qu'aura la fin des conventions d'exploitation (FCE) sur les divers intervenants à l'échelle du Canada. Les délégués auront droit à

des exposés d'économistes, d'élus gouvernementaux, de journalistes et de pourvoyeurs de logements sans but lucratif, et seront invités à contribuer à la discussion sur les étapes du parcours, et sur la façon dont notre secteur peut parvenir à bon port.

Ce programme ne serait pas possible sans le généreux appui de la Société canadienne d'hypothèques et de logement (SCHL).

Horaire de l'atelier pré-congrès

MC: Catherine Fortin LeFavre, directrice des Affaires publiques, Association canadienne d'habitation et de rénovation urbaine

8:30 – 9:00

Allocution d'ouverture: Fatima Barros, vice-présidente des Prairies et des Territoires, Société canadienne d'hypothèques et de logement

L'avantage des logements sociaux et les contributions de notre secteur

Brigitte Witkowski, présidente de l'ACHRU et directrice générale de Mainstay Housing

9:00 – 10:00

Groupe d'experts: Où nous dirigeons-nous et quel trajet devons-nous emprunter pour y arriver?

Réunissant les chefs de file de l'habitation issus des sphères provinciales, municipales et sans but lucratif, ce groupe d'experts offrira divers points de vue sur les défis et les possibilités post-FCE, et sur la façon dont nous pouvons commencer à dessiner un parcours renouvelé vers l'instauration d'un secteur de l'hébergement durable et abordable, aujourd'hui et demain.

Shayne Ramsay, chef de la direction de BC Housing (C.-B.)

Graham Leah, vice-président de la Gestion des actifs, Société de logement communautaire de Toronto (ON)

TRADUCTION
SIMULTANÉE

Jenny Gerbasi, troisième vice-présidente de la Fédération canadienne des municipalités et conseillère à la Ville de Winnipeg (MB)

Moderator: Brigitte Witkowski, présidente de l'ACHRU et directrice générale de Mainstay Housing

10:00 – 10:30 – Pause

10:30 – 11:00

Présentation: L'économie du logement abordable

Les enjeux sont élevés à l'échelle du Canada quant à la disponibilité et à la diversité de l'offre de logements abordables. Avec une lentille économique, cette présentation abordera un certain nombre d'entraves et d'incitations clés à la participation du secteur privé au développement du logement abordable, ainsi que les instruments fiscaux, stratégiques et financiers qui peuvent créer des occasions à court et à long termes pour augmenter les capacités du secteur.



Derek Burleton, vice-président et économiste en chef adjoint, Groupe financier Banque TD (vidéoallocation)

Diana Petramala, économiste aux Biens réels, Groupe financier Banque TD

11:00 – 12:00

Groupe d'experts: S'associer. Se diversifier. Se refinancer. Comment les pourvoyeurs de logements composent-ils avec la fin des conventions d'exploitation?

Ce groupe d'experts présentera des initiatives menées par le secteur et qui ont permis une stabilité organisationnelle post-FCE. Qu'il s'agisse de formules de partenariat, de réaménagement, de refinancement ou de réflexion prospective, les stratégies abordées ici prépareront la voie à un dialogue sur les divers outils et ressources offerts aux pourvoyeurs du secteur de l'habitation sociale pour appuyer la durabilité, la transformation et la croissance organisationnelles.

Kit Hickey, *directrice générale de Housing Alternatives Inc. (NB)*
 Lori-Anne Gagne, *directrice générale de Victoria Park Community Homes (ON)*
 Nancy Laing, *directrice générale de la Leduc Foundation (AB)*

Modérateur: Stéphan Corriveau, *Directeur général, Réseau québécois des OSBL d'habitation, et administrateur régional de l'ACHRU représentant le Québec*

12:00 – 13:00 – Déjeuner

13:00 – 14:00

Discours-programme : Un tout nouveau monde de l'habitation : l'augmentation proportionnelle des activités, la diversification et le branchement



Link Group Ltd. est le plus grand pourvoyeur de logements sans but lucratif d'Écosse. Cette allocution portera sur l'expérience de Link Group à élargir et à diversifier ses gammes d'activités, à créer une entreprise sociale, et à élaborer des stratégies de financement innovatrices dans le contexte de l'attrition des subventions et de l'augmentation des défis politiques.

Craig Sanderson, *chef de la direction de Link Housing (Écosse)*

14:00 – 14:45

Groupe d'experts: Le logement et les médias



Quels types d'anecdotes liés à l'habitation les journalistes souhaitent-ils traiter? Quelle est la meilleure façon de susciter leur attention pour obtenir un reportage? De quelle manière les questions de disparités économiques façonneront-elles les discussions publiques et la prochaine élection fédérale? Joignez-vous à notre groupe d'experts en médias pour entendre ses réflexions sur ces questions thématiques et plus encore.



Mary Agnes Welch, *reporter des politiques sociales, Winnipeg Free Press (MB)*

David P. Ball, *reporter des questions sociales, The Tyee (C.-B.)*

Moderator: Catherine Fortin LeFavre, *Director of Public Affairs, Canadian Housing and Renewal Association*

14:45 – 15:15 – Pause

15:15 – 16:45

Atelier animé: Un nouveau guide de planification pour la gestion de la fin des conventions d'exploitation des logements sociaux

Cet atelier offrira une vue d'ensemble d'un nouveau guide de planification pour aider les pourvoyeurs de logements sans but lucratif à faire face aux effets transitoires des conventions d'exploitation qui prennent fin. Les thèmes qui y seront abordés incluent comment examiner vos conventions, comment déterminer la viabilité financière de votre portefeuille et comment évaluer les scénarios pré- / post-FCE. On y abordera également de quelle façon définir les risques, les ramifications juridiques, les modèles de prestation de services partagés et les fusions. Un dialogue animé visant à déterminer les éléments permettant de créer un guide de portée potentiellement nationale au Canada aura également lieu.

Jada Basi, *planificatrice des logements et des politiques sociales, CitySpaces Consulting Ltd. (C.-B.)*

Jill Atkey, *directrice de la Recherche et de l'Éducation, BC Non-Profit Housing Association (C.-B.)*

VOLET 3:

Caucus sur le logement autochtone Viser une transformation, créer des occasions

8:30 – 16:30

Ambassador H

Cet atelier « pleine journée » s'adresse aux délégués qui ont des intérêts dans les questions, les tendances et les futures orientations de l'hébergement autochtone. La Journée du Caucus sur le logement autochtone 2015 sera une expérience exceptionnelle pour tous les participants – une journée de mobilisation, d'apprentissage, d'inspiration et d'action. **Robert Byers**, directeur des Collectivités autochtones au Conseil d'administration de l'ACHRU et président de la Journée du Caucus sur le logement autochtone, souhaite la plus chaleureuse des bienvenues à tous les participants à cette édition de la Journée du Caucus.

Pour débiter la journée, un groupe d'experts de pourvoyeurs de logements autochtones d'est en ouest s'attardera aux épineux défis soulevés par la **fin des conventions d'exploitation**, en offrant une tribune où les participants pourront parler de leurs réalités respectives et se familiariser avec les outils pratiques pour relever les défis.

La section 2 de la Journée portera sur la **transformation des entreprises**, et sur les pourvoyeurs autochtones qui ont transformé les défis en possibilités inspirantes, notamment un hôtel spécialisé en art autochtone et une pharmacie pleins services pour conserver et augmenter le stock de logements abordables.

Le dernier thème de la journée, soit l'**élection fédérale 2015**, mobilisera les délégués pour définir les principaux messages sur le logement autochtone à transmettre aux partis et candidats fédéraux et les stratégies de lobbying nécessaires pour tenir compte des enjeux et réalités autochtones.

Les animatrices **Barbara** et **Lucille Bruce** s'assureront que la Journée du Caucus soit très interactive, en incitant tous les délégués à participer à la conversation en partageant les défis et les solutions, en réseautant et en établissant de nouveaux liens avec la collectivité des services d'habitation et de lutte contre l'itinérance autochtones.

Grâce au généreux appui du gouvernement manitobain par l'intermédiaire du ministère des Affaires autochtones et du Nord, de BC Housing, des Services de développement M'akola, de l'Association de gestion des logements autochtones, ainsi que de la Société d'habitation autochtone de Vancouver, de la Galerie de commerce équitable autochtone et du Pavillon Skwachàys.





SOCIÉTÉ CANADIENNE D'HYPOTHÈQUES ET DE LOGEMENT

LE LOGEMENT ABORDABLE AU CANADA



La Société canadienne d'hypothèques et de logement (SCHL) est fière de parrainer le 47^e congrès annuel de l'ACHRU, y compris les activités suivantes :

28 avril – Pré-congrès :

Un tout nouveau monde de l'habitation : Les défis et possibilités post-fce

30 avril – Atelier :

Évaluation de l'impact social : un plaidoyer pour l'habitation

La SCHL offre un éventail d'outils et de ressources qui vous aideront à gérer votre ensemble de logements et à assurer sa viabilité à long terme, notamment en ce qui a trait à la planification du remplacement d'immobilisations et à la gestion financière. Pour en savoir davantage, consultez le site

schl.ca/pri

Canada



Investment funds for social enterprise.

Learn more about investment options designed specifically for the needs of non-profit housing providers

John Osmond
Manager, Client Services
Ontario & Eastern Canada
josmond@encasa.ca
1-888-791-6671 ext 237
c: (647) 988-4692

Dawn Bowles
Investment Liaison
BC & Western Canada
dbowles@encasa.ca
1-888-791-6671 ext 312
c: (604) 836-7745

encasa.ca



Simplify social housing with
one platform to manage your
properties, tenants, and subsidies.

SOCIAL. MOBILE. SMART.



YARDI Voyager[®] Canadian Social Housing

Full property and financial management on a single, mobile solution compliant with all social housing legislation, including RGI, Rent Supplement, Coordinated Access, and more.

To learn more, call **866.569.2734**
or visit www.yardi.com/socialhousing.

LE MERCREDI, EN UN COUP D'ŒIL

7:30

Début des inscriptions

Toute la journée

Salon professionnel

Ambassador B

7:30 – 8:30

Petit déjeuner

Ambassador A

8:30 – 9:45

Cérémonies d'ouverture

Ambassador A

9:45 – 10:30

Discours-programme

Ambassador A

10:30 – 11:00

Pause

Trade Show (Ambassador B)

11:00 – 12:30

5 Ateliers concomitants

Voir les descriptions des séances

12:30 – 13:30

Déjeuner

Ambassador A

Dessert et café

Salon professionnel

12:30 – 13:45

Rencontres éclair et déjeuner des nouveaux professionnels avec un mentor*

Terrace East

14:00 – 16:00

2 Ateliers concomitants sur place

Voir les descriptions des séances



14:00 – 16:30

10 Ateliers mobiles*

Rassemblement au 12^e étage (Ambassador H) à 13:45

14:30 – 15:30

Atelier de résolutions

Ambassador C

17:30 – 19:30

Réception de la présidente

Ambassador A & B



19:30 – 22:00

Dîner de l'ACHRU*

Musée canadien pour les droits de la personne

Les autobus quitteront du foyer de l'hôtel Radisson à compter de 19h00.

* Inscription préalable requise.

JOUR 1 DU CONGRÈS • LE MERCREDI 29 AVRIL

7:30 – Petit-déjeuner de style buffet

Ambassador A



8:30 – 9:45

Cérémonies d'ouverture

Ambassador A

TRADUCTION
SIMULTANÉE

L'ACHRU vous souhaite la bienvenue à notre 47^e congrès national sur le logement et l'itinérance. Le programme comprend une prestation danseurs commémoratifs du chef Norman et une allocution d'ouverture des personnes suivantes :



- Brigitte Witkowski, *présidente de l'ACHRU et directrice générale de Mainstay Housing*
- Velma Orvis, *ainée*
- l'honorable Candice Bergen, *ministre d'État au Développement social (vidéoallocution)*
- l'honorable Kerri Irvin-Ross, *ministre du Logement et du Développement communautaire du Manitoba*
- Mike Pagtakhan, *maire adjoint et conseiller municipal du quartier Point Douglas, Ville de Winnipeg*
- Linda Ring, *présidente du comité organisateur du Manitoba, administratrice régionale de l'ACHRU représentant le Manitoba et présidente de S.A.M. Management*
- Evan Siddall, *président de la Société canadienne d'hypothèques et de logement*

9:45 – 10:30

Discours-programme

Ambassador A

TRADUCTION
SIMULTANÉE

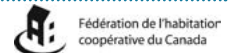


Wab Kinew est un talent unique, nommé par Postmedia News comme l'une des « neuf personnalités dynamiques autochtones que vous devriez connaître ». Il est le vice-président associé des Relations autochtones à l'Université de Winnipeg et un correspondant chez Al-Jazeera America. En 2012, il a organisé la fameuse série documentaire « 8th Fire » (Le 8e feu). Ses projets de musique hip-hop

et de journalisme ont remporté de nombreux prix. Il possède un B. A. en économie, termine un diplôme de maîtrise en gouvernance autochtone et fait partie de la loge Midewiwin. M. Kinew est également témoin honoraire de la Commission de vérité et de réconciliation du Canada.



10:30 – 11:00 – Pause



11:00 – 12:30

Cinq ateliers concomitants:

1. Les stratégies collaboratives pour résoudre la question du logement abordable : les pratiques exemplaires du Manitoba

Ambassador A

TRADUCTION
SIMULTANÉE

Les stratégies collaboratives pour relever les défis du logement abordable sont souvent le fil conducteur des réussites par ailleurs variées du logement abordable au Manitoba. Dans cet atelier, apprenez-en sur une stratégie communautaire de revitalisation des quartiers de Winnipeg; sur la conversion d'une ex-usine de tracteurs en 57 unités d'habitation à Brandon; et sur un programme unique qui aide les personnes à se sortir de l'itinérance dans le nord du Manitoba.

Joy Goertzen, *directrice générale de la Direction générale du Développement communautaire et coopératif, Manitoba Housing and Community Development (MB)*

Rob Neufeld, *directeur général, Société de renouvellement de North End (MB)*

Marty Snelling, *directeur général, Société de renouvellement des quartiers de Brandon (MB)*

Glen Kruck, *directeur général de l'Association canadienne pour la santé mentale, Région de Westman (MB)*

Paulette Carriere Simkins, *directrice générale de l'Association canadienne pour la santé mentale, Région de Thompson (MB)*

Modératrice: Linda Ring, *administratrice régionale de l'ACHRU représentant le Manitoba et présidente de S.A.M. (Management) Inc.*

2. Les initiatives d'accèsion à la propriété abordable innovatrices



Ambassador D

Posséder une maison comporte divers avantages, mais l'accèsion à la propriété est une proposition de plus en plus coûteuse que beaucoup ne peuvent s'offrir. Cet atelier souligne trois programmes d'accèsion à la propriété abordable à l'échelle du Canada qui ont aidé des familles à accéder à la propriété, à augmenter leur stabilité résidentielle et à libérer des unités locatives pour d'autres ménages.

Harry DeLeeuw, *courtier associé, Shindico Realty (MB)*
Jason Whitford, *directeur, Centre de transition urbaine Eagle, Assemblée des chefs du Manitoba (MB)*
Reuben Koole, *urbaniste principal, Planification communautaire, Ville d'Abbotsford (C.-B.)*
Drew Sinclair, *associé principal, planningAlliance (ON)*

Moderateur: Bryan Lutes, *administrateur régional de l'ACHRU représentant l'Alberta et président de la Société de logement et de développement Wood Buffalo*

3. Les programmes créatifs établissant un lien entre les femmes et les logements et aides offerts

Ambassador C

Dans cet atelier, on partagera les réussites de trois initiatives établissant un lien entre les femmes et des services de logement abordable et de soutien sûrs. Les programmes qu'on y abordera comprennent un nouveau projet de faisabilité qui comble les besoins des mères célibataires autochtones en milieu urbain; un programme animé par les pairs qui aide les femmes ayant des défis d'habitation et de sécurité du revenu; et une vue d'ensemble de la stratégie adoptée par une organisation pour favoriser les liens entre les programmes de logement supervisé et les services cliniques qui servent mieux les femmes ayant eu des démêlés avec la justice.

Sydney Blum, *directrice principale de la Création de partenariats, Services communautaires WoodGreen (ON)*
Kim Schultz, *analyste stratégique, Fédération ontarienne des centres d'amitié autochtones (ON)*
Lisa Spring, *coordonnatrice, Programme HOMES, West Central Women's Resource Centre (MB)*
Denise Hillier, *directrice des services cliniques, Stella's Circle (NL)*
Gail Thornhill, *directrice du Logement supervisé, Stella's Circle (NL)*

Moderatrice: Pamela Hine, *administratrice régionale de l'ACHRU représentant les Territoires du Nord et présidente de la Société d'habitation du Yukon*

4. L'obtention d'une stabilité résidentielle par le renforcement des actifs

Ambassador H

Les programmes de renforcement des actifs, surtout ceux jumelés à un coaching financier et à d'autres formules de soutien, sont de plus en plus reconnus comme une stratégie efficace pour résoudre les questions de pauvreté et pour assurer une stabilité résidentielle. Dans cet atelier, nous entendrons parler des réussites et des défis des programmes de renforcement des actifs résidentiels de deux organisations qui ont aidé à augmenter les retombées positives qu'elles ont produites à ce jour.

Louise Simbandumwe, *directrice des Programmes de renforcement des actifs, SEED Winnipeg (MB)*
Sherry Riva, *fondatrice et directrice générale de Compass Working Capital (É.-U.)*

Moderateur: Sharad Kerur, *directeur général, Association du logement sans but lucratif de l'Ontario*

5. L'indice d'habitation locative : réunir les données probantes requises pour combler les besoins d'hébergement de demain

Terrace West

L'indice d'habitation locative est une nouvelle carte interactive des données locatives lancée par la BC Non-Profit Housing Association, en partenariat avec la caisse de crédit Vancity. Le premier du genre, cet indice examine les questions de revenu, d'abordabilité des unités locatives et de surpeuplement dans près de 100 collectivités de la Colombie-Britannique, et fournit aux planificateurs résidentiels, aux promoteurs de logements sans but lucratif et à tous les ordres de gouvernement des données personnalisées pour qu'ils puissent planifier les besoins d'habitation éventuels. L'indice comble une lacune dans les données sur les logements locatifs facilement accessibles à l'échelle de la province et a des ramifications sur le secteur partout au Canada.

Tony Roy, *directeur général, BC Non-Profit Housing Association (C.-B.)*
Jill Atkey, *directrice à la Recherche et à l'Éducation, BC Non-Profit Housing Association (C.-B.)*
Brian Clifford, *analyste stratégique, BC Non-Profit Housing Association (C.-B.)*

Moderator: Dave Eddy, *administrateur extraordinaire de l'ACHRU et chef de la direction de la Société de logement autochtone de Vancouver*

12:30 – 13:30 – Déjeuner

Ambassador A

Dessert et café servis dans le Salon Professionnel.



12:30 – 13:45

Rencontres éclair des nouveaux professionnels avec un mentor – Déjeuner de réseautage

Terrace East

Une série de rencontres brèves et mur à mur préparera la voie à un événement regorgeant de possibilités de réseauter et de se présenter les uns aux autres. Par suite d'un déjeuner de réseautage, les nouveaux professionnels rencontreront individuellement les chefs de file et innovateurs qui travaillent dans le secteur de l'habitation, pour tirer des leçons de leurs expériences.

*Le déjeuner sera servi dans Terrace East à l'intention exclusive des commanditaires, des mentors et des nouveaux professionnels.
*Une inscription préalable est requise.

14:00 – 16:00

Deux ateliers concomitants sur place:

1. Visite mobile virtuelle : les projets innovateurs à l'extérieur de Winnipeg

TRADUCTION
SIMULTANÉE

Ambassador A

Même si les ateliers mobiles hors-lieux transporteront les délégués vers des projets résidentiels de Winnipeg, cet atelier servira de visite mobile « virtuelle » en mettant en vitrines de stimulants projets résidentiels manitobains qui se déroulent à l'extérieur des limites de Winnipeg.

James Friesen, *chef de la direction, Services de soins de santé Eden (MB)*
Marty Snelling, *directeur général, Société de renouvellement des quartiers de Brandon (MB)*
Glen Kruck, *directeur général de l'Association canadienne pour la santé mentale, Région de Westman (MB)*
Bev Dyck, *directrice des programmes, Division du logement et des soutiens, Services de soins de santé Eden (MB)*

Moderatrice: Linda Ring, *administratrice régionale de l'ACHRU représentant le Manitoba et présidente de S.A.M. (Management) Inc.*

2. Le colloque de recherche des nouveaux professionnels

Terrace West

Le colloque de recherche des nouveaux professionnels soulignera les idées nouvelles et les recherches originales de la prochaine génération de chefs de file de l'habitation. Lors de la 3^e édition de cet événement annuel, les étudiants diplômés et les professionnels âgés de moins de 30 ans présenteront leurs recherches sur le logement dans deux domaines thématiques :

GRUPE D'EXPERTS N° 1 : LEVER LES OBSTACLES ET COMBLER LES BESOINS DES POPULATIONS ITINÉRANTES DISTINCTES



Le logement d'abord : le logement abordable et l'éradication de l'itinérance en Alberta : Jalene Anderson, candidate à la maîtrise ès Arts en géographie humaine, Université de l'Alberta



Un aperçu de l'itinérance chez les jeunes LGBTQ2S : Jen Robertson, candidate à la maîtrise en planification communautaire et régionale, Université de la Colombie-Britannique



Évaluer les lacunes et les entraves à l'habitation des jeunes itinérants et des jeunes à risque à Brandon (Manitoba), et des recommandations sur comment aller de l'avant : Michelle Lemoine, candidate à la maîtrise en développement rural, Université de Brandon

GRUPE D'EXPERTS N° 2 : FAVORISER DES SOLUTIONS DE LOGEMENT SUPERVISÉ ET ABORDABLE POUR LES COLLECTIVITÉS DIVERSIFIÉES



Les bonnes ententes entre voisins et l'inclusion des personnes engagées dans des activités de la rue : Geoff Cross, maîtrise ès Arts en règlement des conflits, École d'administration publique, Université de Victoria; adjoint à la recherche, Centre de recherches sur les toxicomanies pour la Colombie-Britannique; travailleur de rue, Société Dandelion de Victoria



Le projet de loi sur les droits des locataires promu par l'Équipe de rêve : la recherche engagée en logement supervisé : Isaac Coplan, candidat à la maîtrise ès Arts, Université York; expert-conseil en recherche, l'Équipe de rêve



La vulnérabilité résidentielle : une étude de cas sur les familles à faible revenu, nées à l'étranger et autochtones, d'Edmonton (Alberta) : Laura Murphy, candidate au Ph. D. en sociologie, Université Western

Modérateur: Phil Brown, administrateur extraordinaire et président sortant de l'ACHRU

Ce programme ne serait pas possible sans le généreux appui de l'Association immobilière du Manitoba et Qualico.

14:00 – 16:30

Dix ateliers mobiles:

Rassemblement dans Ambassador H (12^e étage) à 13:45

* Une inscription préalable est requise.



1. Les solutions d'habitation et d'emploi grâce aux entreprises sociales

Le Social Enterprise Centre (SEC) est une grappe collaborative composée de douze entreprises sociales et gérée par BUILD (Building Urban Industries for Local Development Inc.), Manitoba Green Retrofit Inc. (MGR) et Pollock's Hardware. Cette visite mettra en lumière le programme de formation des entrepreneurs à but non lucratif de BUILD à l'intention des personnes confrontées à des obstacles à l'emploi, ainsi que l'initiative d'emploi local de MGR qui offre des remises en état, des rénovations résidentielles et des services éconergétiques. Le travail de BUILD, de MGR et de Pollock's en pratiques d'emploi et de remise en état durables et communautaires appuie les ménages à faible revenu et le logement abordable.

Responsables de la visite : Lucas Stewart, directeur général, Manitoba Green Retrofit; Annetta Armstrong, directrice des Opérations, BUILD



2. L'intégration de l'aide résidentielle et communautaire aux nouveaux arrivants

Cette visite s'arrêtera d'abord chez IRCOM House, qui offre des logements de transition et des soutiens sur place aux familles de nouveaux arrivants jusqu'à trois ans après leur arrivée, grâce à une commandite d'Immigrant and Refugee Community Organization of Manitoba Inc. Ensuite, Welcome Place, un établissement de services d'habitation et d'installation pour réfugiés nouvellement arrivés. L'immeuble de 30 unités comprend six unités « souples » pouvant convenir à diverses tailles de familles, et il est exploité par Manitoba Interfaith Immigration Council Inc. Enfin, Living Gospel Church Family Place, un nouvel ensemble immobilier de 38 unités offrant des logements à revenu mixte pour familles d'immigrants et de réfugiés, en partenariat avec Manitoba Housing.

Responsables de la visite : Carlos Vialard, directeur du Logement et du Développement communautaire, IRCOM; Alazar Negasi, directeur des services de réception, et Rob Schuman, concierge, Conseil de l'immigration interconfessionnelle du Manitoba, Place d'accueil; Melkie Mabrat, pasteur principal et président de LGC Family Place Hold Inc., et Befkadu Kifle, directeur des ressources, Place des familles de l'Église Living Gospel



3. Les initiatives de logement abordable et de développement communautaire dirigées par les Autochtones

Cette visite s'arrêtera chez Circle of Life Thunderbird House, qui offre des enseignements traditionnels à la population autochtone urbaine de Winnipeg, et fournit divers services, notamment aux personnes qui vivent une itinérance ou une instabilité résidentielle parmi la collectivité. Ensuite, les délégués visiteront plusieurs organisations hébergées chez Neeginan Centre Inc., notamment Centre of Aboriginal Human Resource Development Inc., qui offre des programmes d'alphabétisme, d'éducation, de formation et d'emploi, et le Aboriginal Health & Wellness Centre, qui offre des services de gestion de cas intensifs par le truchement du programme axé sur le principe « Le logement d'abord » d'At Home/Chez Soi.

JOUR 1 DU CONGRÈS • LE MERCREDI 29 AVRIL

Responsables de la visite : Kevin Hart, *coprésident du conseil, Circle of Life Thunderbird House*; Marileen Bartlett, *directrice générale, CAHRD et Neeginan Centre Inc.*; Della Herrera, *directrice générale, Aboriginal Health & Wellness Centre*



4. Les solutions d'habitation uniques au centre-ville de Winnipeg

Cette visite mettra en vitrines une pluralité de logements, à commencer par McFeetors Hall, le projet de résidences pour étudiants à revenu mixte certifié LEED argent de l'Université de Winnipeg. McFeetors Hall (ou pavillon McFeetors) est accessible, offre une carte de repas inspirée d'un principe de commerce équitable, et a été construit grâce à des subventions fiscales progressives. Prochain arrêt : Pocket Housing de S.A.M. Management Inc., qui est un ensemble d'hébergements intercalaires privés et accessibles pour occupation simple. Dernier arrêt : WestEnd Commons, un réaménagement collaboratif de l'Église anglicane St. Matthew's en 26 demeures axées sur le revenu et calculées au taux du marché moyen.

Responsables de la visite : Sherman Kreiner, *vice-président de la Vie étudiante, et Kari Bradfoot, coordonnatrice des admissions en résidence, Université de Winnipeg*; Laurie Socha, *directrice générale, S.A.M. (Management) Inc.*; Révérend Cathy Campbell, *ex-vice-présidente de St. Matthews Non-Profit Housing Inc.*, et Jenna Drabble, *agente de liaison communautaire et directrice NRC, WestEnd Commons*



5. La revitalisation et la redynamisation des collectivités d'habitations sociales de Winnipeg

Manitoba Housing a entrepris un important réinvestissement dans son stock de logements sociaux chez les collectivités à l'échelle du Manitoba au cours des dernières années. Cet atelier permettra aux participants de visiter une de ces collectivités de Winnipeg, Lord Selkirk Park, et présentera des pratiques de conception, une nouvelle installation de garde d'enfants sur place, et la transformation de la collectivité en un véritable centre d'apprentissage par l'alphabétisme communautaire et les programmes d'équivalence d'études secondaires et de lecture – ce qui fait une différence positive dans la vie des personnes qui ont fait de Lord Selkirk Park leur chez-soi.

Responsable de la visite : Jill Perron, *directrice, Direction générale des initiatives stratégiques, Logement et Développement communautaire Manitoba*



6. Les logements supervisés et de transition dans le nord-est de Winnipeg

Les délégués visiteront le Red Road Lodge, un ancien hôtel converti en une installation d'hébergement de transition de 40 chambres qui fournit des logements abordables supervisés aux personnes à risque d'itinérance, et un centre d'art urbain et de mieux-être autochtone. La visite fera également escale au Main Street Project (MSP) qui offre divers services, notamment des interventions en cas de crise, des services d'aiguillage des urgences, une patrouille de rue, un refuge de secours et un centre de désintoxication. Les délégués y apprendront également à propos du projet de priorité au logement du MSP, le Bell Hotel.

Responsables de la visite : Beverly Burkard, *directrice, Red Road Lodge*; Maryanne Reid, *superviseuse des bénévoles et des dons, Main Street Project*



La FÉDÉRATION de L'HABITATION COOPÉRATIVE du Canada

Habitation coopérative Bâtir de meilleures communautés



Les 2 200 coopératives d'habitation sans but lucratif du Canada sont une source précieuse de logements sûrs et abordables.

Regroupant plus de 92 000 appartements, maisons en rangées et habitations unifamiliales, ces communautés coopératives abritent un quart de million de Canadiens provenant d'un large éventail de milieux et couvrant une grande fourchette de revenus.

La Fédération de l'habitation coopérative du Canada unit, représente et sert les coopératives d'habitation pour les aider à réussir en tant qu'entreprises sociales. Les services comprennent la formation, des conseils, la défense des intérêts et une foule de programmes sur mesure, dont les services d'assurance, le refinancement et la planification des biens immobiliers.

www.fhcc.coop  [chfcanada](https://www.facebook.com/chfcanada)

**The federal election
is coming.
Support independent
media that holds
power accountable.**



THE TYEE.CA
NEWS. CULTURE. SOLUTIONS.

Energy & Environment.
Labour & Economy.
Government Accountability.
Inequality & Social Policy.
Media & Digital Policy.

support.thetyee.ca



7. Le renouvellement des quartiers et la mobilisation communautaire dans le noyau urbain de Winnipeg

Cette visite pédestre présentera des programmes uniques axés sur le logement et la culture dans le quartier West Broadway de Winnipeg, y compris Art City, un carrefour artistique communautaire, Crossways In Common, un centre de garde d'enfants, de programmes parascolaires et de formation des adultes, et Clubhouse, qui offre des services d'emploi et d'éducation aux particuliers ayant des défis de santé mentale. Aussi, le Broadway Neighborhood Centre, qui fournit des services de loisirs, de réseautage social, de santé, d'éducation et d'emploi de qualité, le West Broadway Community Organization, une OBNL qui appuie le renouvellement du quartier en collaboration avec les résidents, et, enfin, Resource Assistance for Youth Inc. (RaY), une OBNL qui travaille avec les jeunes bien enracinés au niveau de la rue et itinérants, ainsi que ForRaY, son magasin d'occasion fonctionnant selon une formule de type entreprise sociale.

Remarque : Les délégués seront transportés à bord d'un autobus vers le quartier West Broadway et participeront ensuite à une visite pédestre de deux heures à un rythme lent à travers le district. Veuillez porter des vêtements adaptés à la météo.

Responsables de la visite : Kerri Scott, *directeur du Logement, Resource Assistance for Youth*; Greg McPherson, *directeur général, West Broadway Community Organization*



8. Une randonnée dans nos souliers : éradiquer l'itinérance à Winnipeg

Cette visite transportera les délégués vers Siloam Mission pour qu'ils en apprennent sur les services quotidiens essentiels et les programmes de transition que cette mission offre aux particuliers et aux familles qui vivent une itinérance et la pauvreté. La zone d'amélioration commerciale ou ZAC du centre-ville de Winnipeg sera également disponible pour discuter du programme concerté entre Siloam et la ZAC, qui offre de la formation en emploi et en dynamique de vie aux personnes qui vivent une itinérance dans le noyau urbain. Les délégués en apprendront également sur le Comité des personnes en situation de vécu, un groupe consultatif constitué en vertu d'At Home/Chez Soi et grâce auquel les participants ont exprimé leur rétroaction sur le projet.

Responsables de la visite : Judy Richichi, *directrice des dons et des Relations avec les entreprises, Siloam Mission*; Stephano Grande, *chef de la direction, ZAC du centre-ville de Winnipeg*; Al Wiebe, *président, Comité des personnes en situation de vécu d'At Home/Chez Soi*, et Joe Hatch, *coordonnateur de la liaison avec la collectivité, Université de Winnipeg*



9. L'histoire, le logement et les arts dans le Quartier de la Bourse

Cette visite pédestre présentera le lieu historique d'importance nationale Quartier de la Bourse, un secteur du centre-ville de Winnipeg qui a joué un rôle clé à titre de centre de commerce des céréales, de finances, de fabrication et de travail durant deux périodes historiques du développement de l'Ouest canadien. Le long de la route, les délégués feront escale chez Pan Am Place, un club de boxe local qui offre aux jeunes à risque une programmation et un logement supervisés uniques, Artbeat Studio Inc., un programme artistique de rétablissement de la santé mentale, et Frame Arts Warehouse, un carrefour artistique communautaire et culturel qui comprend des studios abordables à l'intention des artistes.

Remarque : Il s'agit d'une visite pédestre de 2,5 heures. Veuillez porter des vêtements adaptés à la météo.

Responsable de la visite : Stephanie Scherbain, *coordonnatrice du Marketing et des Communications, ZAC du Quartier de la Bourse*



10. Le logement abordable à la COURSE!

Une randonnée pédestre peut être une façon idéale d'en apprendre davantage sur les villes et de vous familiariser avec la réalité des quartiers... mais vous pouvez en voir tellement plus lorsque vous effectuez le circuit à la COURSE! Joignez-vous à Jino Distasio et à Andrew Kaufman de l'Institute of Urban Studies pour un trajet de course de 7 km à un rythme modéré qui vous fera connaître un certain nombre de projets résidentiels dans le noyau urbain de Winnipeg, notamment des conversions d'immeubles en copropriété, des hôtels à occupation simple, des maisons de chambres, des quartiers qui s'embourgeoisent et des habitations pour nouveaux arrivants. Beaucoup de ces quartiers émergent d'une période soutenue de croissance de la population ralentie, avec plus de deux milliards de dollars investis dans plus d'une centaine de projets au centre-ville de Winnipeg au cours de la dernière décennie.

Remarque : Les délégués participeront à une course de 7 km, à un rythme modéré avec plusieurs pauses le long du trajet pour rencontrer les représentants des organisations communautaires. Veuillez porter des vêtements adaptés à météo.

Responsables de la visite : Jino Distasio, *directeur, et Andrew Kaufman, associé de recherche, Institute of Urban Studies, Université de Winnipeg*

14:30 – 15:30

Atelier sur les résolutions

Ambassador C

Les résolutions ne seront débattues lors de l'assemblée générale annuelle (AGA) que si elles nous parviennent préalablement au congrès, ou si leurs proposants sont présents lors de l'atelier sur les résolutions. Les résolutions ne seront pas acceptées en cours d'AGA. L'atelier sur les résolutions est conçu pour aider les proposants des résolutions à les rédiger dans un libellé adéquat et à lancer des appels à l'action.

17:30 – 19:30

Réception de la présidente

Foyer à l'extérieur des salles Ambassador A et B

La présidente de l'ACHRU accueillera tous les délégués afin de renouer d'anciennes relations et d'en créer de nouvelles tout en dégustant des aliments légers et en prenant un verre.

19:30 – 22:00

Dîner de l'ACHRU

Musée canadien pour les droits de la personne

Les autobus quitteront du foyer de l'hôtel Radisson à compter de 19:00

Dîner dans la salle Bonnie & John Buhler du Musée canadien pour les droits de la personne récemment inauguré. Ce chef-d'œuvre architectural est fier de posséder un plafond élevé sensationnel et il est ceinturé d'une rampe tournante qui mène au Jardin de la contemplation. Profitez des montages artistiques dans la salle Buhler et, une fois arrivés au haut de la rampe, vous serez émerveillés par la vue des étoiles et de l'horizon des Prairies qui vous y attendent.

COMPLÈT



Genworth  Canada /  2015
ANNIVERSAIRE

Fière commanditaire du
congrès 2015 de l'ACHRU

Genworth.ca

Depuis 20 ans, nous réalisons le rêve d'accèsion à la propriété des canadiens. 

7:30

Début des inscriptions

7:30 – 9:00

Petit déjeuner

Ambassador A

9:00 – 10:15

Discours-programme

Ambassador A

10:15 – 10:45

Pause

Ambassador A

10:45 – 11:45

5 Ateliers concomitants

Voir les descriptions des séances

11:45 – 14:00

Déjeuner de remise des prix Yardi

Ambassador A

14:00 – 15:30

5 Ateliers concomitants

Voir les descriptions des séances

15:30 – 16:00

Pause

Ambassador A

16:00 – 17:00

Assemblée générale annuelle de l'ACHRU

Ambassador A

17:30 – 19:30

Cérémonies et réception de clôture

The Metropolitan

19:45 – jusqu'à tard

BIZ Pub Night*

Départ du Metropolitan

* Inscription préalable requise.

JOUR 2 DU CONGRÈS • LE JEUDI 30 AVRIL

7:30 – Petit déjeuner

Ambassador A

SCFP.ca

9:00 – 10:15

Ambassador A

Allocution: Brigitte Witkowski, *présidente de l'ACHRU et directrice générale de Mainstay Housing*

TRADUCTION
SIMULTANÉE

Discours-programme

encasa



Christine McLaren est directrice de la Recherche et des Partenariats chez Happy City — un cabinet-conseils inauguré par l'équipe qui a réalisé l'ouvrage de 2013 *Happy City: Transforming our Lives Through Urban Design*. Dans le cadre de ses fonctions, Christine aide les villes et les organisations à l'échelle de la planète à intégrer les concepts clés de bonheur et de mieux-être aux conceptions et politiques urbaines.

10:15 – 10:45 – Pause

Fédération de l'habitation
coopérative du Canada

10:45 – 11:45

Cinq ateliers concomitants:

1. Le renforcement des capacités communautaires grâce à des initiatives de quartier

Ambassador C

Cet atelier portera sur deux initiatives de quartier visant à renforcer les capacités communautaires grâce aux actifs locaux pour rehausser la durabilité de la collectivité, notamment en emploi, en santé, en revenu et en éducation. Les sujets qui y seront abordés sont la toute nouvelle Station 20 West, une entreprise communautaire de Saskatoon qui offre un accès à de bons aliments, emplois, logements et autres services. De plus, l'initiative américaine Building Neighbourhood Capacity Program (ou programme de renforcement des capacités des quartiers) est une puissante démonstration avérée de la façon dont les associations, les institutions et les résidents collaborent au niveau local afin d'instaurer une durabilité sociale.

Len Usiskin, *directeur, Société de développement de Quint (SK)*

Preston Prince, *chef de la direction, Fresno Housing Authority, et président national, National Association of Housing and Redevelopment Officials (NAHRO) (É.-U.)*

Modérateur: Daryl Sexsmith, *nouvel administrateur régional de l'ACHRU représentant la Saskatchewan et analyste du Logement, Ville de Saskatoon*

2. L'accueil et l'hébergement des nouveaux arrivants dans les petites et moyennes collectivités

Ambassador H



Cet atelier fournira une vue d'ensemble des ramifications de logement chez les nouveaux arrivants au Canada – les immigrants et les réfugiés – en mettant l'accent sur les petites collectivités. Il présentera également le programme-pilote subventionné par Citoyenneté et Immigration Canada « A Path to Home: Supporting Housing Needs for Newcomers ».

Multicultural Association of Fredericton Inc. a été l'un des trois emplacements-pilotes du projet à aider les familles des nouveaux arrivants ayant des besoins complexes, avec un modèle de prestation de services de gestion de cas permettant de relever les défis en emploi, en logement, en langue, en santé, et en appuis culturels et communautaires.

Tom Carter, *président, Carter Research Associates (MB)*

Ljiljana Kalaba, *coordonnatrice de projet, A Path to Home, Multicultural Association of Fredericton Inc. (NB)*

Moderator: Timothy Ross, *administrateur régional de l'ACHRU représentant le Nouveau-Brunswick et directeur général de l'Association de logement sans but lucratif du Nouveau-Brunswick*

3. L'aide aux personnes ayant des besoins de logement complexes

Ambassador D

Cet atelier présentera deux approches différentes mais efficaces pour aider les personnes les plus vulnérables à conserver leur logement, à améliorer leur qualité de vie et à augmenter leurs liens avec la collectivité d'ensemble. Nous en apprendrons sur l'approche « Housing Plus » du pourvoyeur de logements sans but lucratif d'Ottawa, Options Bytown, ainsi que sur la philosophie du programme de priorité au logement du Ma Mawi Wi Chi Itata Centre, qui aide les membres de la collectivité autochtone de Winnipeg à obtenir et à conserver un logement.

Betty Edel, *gestionnaire de programme, Ma Mawi Wi Chi Itata Centre Inc (MB)*

Lorraine Bentley, *directrice générale, Options Bytown Non-Profit Housing Corporation (ON)*

Modératrice : Brigitte Witkowski, *présidente de l'ACHRU et directrice générale de Mainstay Housing*

4. S'écologiser! Les pratiques prometteuses en durabilité résidentielle

Terrace West

Avec l'augmentation des coûts des services publics, les logements moins éconergétiques sont également moins abordables. Cet atelier partagera les détails et les leçons apprises sur trois programmes uniques conçus pour améliorer l'efficacité énergétique et l'abordabilité des logements. L'un s'inspire du modèle d'entreprise sociale pour réaliser deux remises en état éconergétiques et pour stimuler l'abordabilité des logements. L'autre, un modèle fondé sur un pourvoyeur de logements sociaux, permet la conservation des services publics et l'utilisation d'une énergie renouvelable pour, à la fois, écologiser et diminuer les coûts d'exploitation.

Kristin Nickel, *directrice du Programme d'efficacité énergétique de Brandon, Société de renouvellement des quartiers de Brandon (MB)*

Hope Switzer, *coordonnatrice de l'Efficacité énergétique, Société de renouvellement des quartiers de Brandon (MB)*

Daniel Dicaire, *agent de l'Énergie et de la Durabilité, Société de logement communautaire d'Ottawa (ON)*

Modérateur : Stephen Pretty, *administrateur régional de l'ACHRU représentant Terre-Neuve-et-Labrador, conseiller stratégique principal et coordonnateur des affaires fédérales-provinciales, Société d'habitation de Terre-Neuve-et-Labrador*

5. Les défis et les réussites : les habitations sociales en Afrique du Sud et le logement coopératif au Kenya

Terrace east

Abri international est un programme de développement international partenaire de l'ACHRU. Cet atelier présentera la visite d'études de deux semaines effectuée par Abri international en 2014 au Nairobi, au Kenya, à Johannesburg et au Cap, en Afrique du Sud. La discussion portera sur les défis d'habitation complexes et les solutions innovatrices en logement, en régénération urbaine et en développement communautaire que chapeautent des groupes de logement abordable de la région, et le rôle que les secteurs de l'habitation canadiens jouent dans l'appui au développement résidentiel à l'étranger.

Heather Tillock, *directrice des Partenariats et programmes communautaires, Services d'habitation, Communauté et Santé, Municipalité régionale de York (ON)*

Modératrice : Pamela Hine, *administratrice régionale de l'ACHRU représentant les Territoires du Nord et présidente de la Société d'habitation du Yukon*

11:45 – 14:00

Déjeuner de remise des prix Yardi

Ambassador A



Les prix de reconnaissance de l'ACHRU honorent les contributions exceptionnelles des particuliers et des organisations qui travaillent en logement abordable et en lutte contre l'itinérance à l'échelle du Canada.

TRADUCTION
SIMULTANÉE

14:00 – 15:30

Cinq ateliers concomitants :

1. Prévenir et traiter l'itinérance en appuyant les jeunes qui grandissent sans être pris en charge

Ambassador H (* Cet atelier se prolongera jusqu'à 15:45.)

Des interventions liées et proactives sont nécessaires pour aider à appuyer les jeunes qui grandissent sans être pris en charge par le système, dont les circonstances sont souvent uniques par rapport à celles qui définissent l'itinérance chez les adultes. Cet atelier examinera d'abord la recherche sur le lien entre l'itinérance et la fin de la prise en charge par le système de bien-être de l'enfance. Nous aurons ensuite droit à un exposé d'un organisme qui parlera des incidences sur le terrain; des lacunes et des pratiques prometteuses d'un point de vue stratégique; et des idées de façons de renforcer la sensibilisation du public et les capacités des collectivités à l'appui des jeunes qui quittent la prise en charge.

Kelly Holmes, *directrice générale, Resource Assistance for Youth (MB)*

Mark Gifford, *directeur des Subventions et Initiatives communautaires, Vancouver Foundation (C.-B.)*

Stephen Gaetz, *directeur, Observatoire canadien sur le sans-abrisme, et professeur, Faculté d'éducation de l'Université York (ON)*

Irwin Elman, *intervenant provincial en faveur des enfants et des jeunes de l'Ontario, Bureau de l'intervenant provincial en faveur des enfants et des jeunes (ON)*

Modérateur : Brian Gilligan, *administrateur extraordinaire de l'ACHRU et directeur général du Développement communautaire, Société du logement communautaire d'Ottawa*

2. Les fiducies foncières communautaires : ce qui a fonctionné, ce qui est possible

Terrace West

Une fiducie foncière communautaire de Vancouver développe des nouveaux logements abordables à quatre emplacements qui appartiennent à la Ville de Vancouver. Ce projet résidentiel créera au-delà de 350 foyers abordables pour familles, aînés et personnes vivant avec une maladie mentale. Tous les partenaires contribuent des capitaux pour rendre les nouvelles demeures abordables, et VanCity, une caisse de crédit de la Colombie-Britannique, contribue également selon un mécanisme de financement social innovateur. Cet atelier se penchera sur l'un des premiers projets de fiducies foncières communautaires au Canada, y compris sa structure juridique, son financement, sa stratégie de gestion du portefeuille parmi les partenaires, sa gouvernance et son administration.

Genevieve Bucher, *urbaniste principale, Ville de Vancouver (C.-B.)*

Andy Broderick, *vice-président, Investissement communautaire, VanCity (C.-B.)*

Thom Armstrong, *directeur général, Co-operative Housing Federation (C.-B.)*

Modératrice : Kaye Melliship, *nouvelle administratrice régionale de l'ACHRU représentant la Colombie-Britannique et administratrice extraordinaire de la BC Non-Profit Housing Association (C.-B.)*

3. L'élargissement des logements locatifs dans le noyau urbain

Ambassador C

Au cours de la dernière période, une pénurie de logements locatifs dans bon nombre de collectivités a accentué la demande, ce qui a fait grimper les loyers. Par suite de ce phénomène, beaucoup de locataires se retrouvent à lutter pour combler leurs besoins de base en raison des coûts d'habitation élevés. Encourager les projets locatifs, surtout dans les quartiers du centre-ville où les transports en commun et autres services se trouvent à proximité, aide à améliorer l'abordabilité des logements pour tous. Des initiatives de Regina et de Winnipeg seront soulignées lors de cet atelier.

Winston Yee, gestionnaire, Logement et Initiatives stratégiques, Ville de Winnipeg (MB)

Jill Perron, directrice, Direction générale des initiatives stratégiques, Logement et Développement communautaire Manitoba (MB)

Yves Richard, gestionnaire, planification des quartiers, Ville de Regina (SK)

Modérateur: Daryl Sexsmith, nouvel administrateur régional de l'ACHRU représentant la Saskatchewan et analyste du Logement, Ville de Saskatoon

4. Un nouveau guide de planification sur la gestion de la fin des conventions d'exploitation des logements sociaux

Terrace East

Joignez-vous à nous alors que nous facilitons un atelier sur un nouveau guide de planification pour aider les pourvoyeurs de logements sans but lucratif à travers les effets transitoires de la fin des conventions d'exploitation. L'atelier fournira une vue d'ensemble de la façon d'examiner vos conventions, de déterminer la viabilité financière de votre portefeuille et d'évaluer vos scénarios pré et post-FCE. On y abordera également la détermination des risques, les ramifications juridiques et les modèles et fusions pour la prestation des services communs. Un dialogue animé sur l'identification des composantes pour créer un guide national applicable à tout le Canada aura également lieu.

* Le guide de planification a été produit grâce à un partenariat entre BCNPHA et BC Housing et élaboré par CitySpaces Consulting Ltd.

Jada Basi, planificatrice du Logement et des Politiques sociales, CitySpaces Consulting Ltd. (C.-B.)

Jill Atkey, Directeur, directrice de la Recherche et de l'Éducation, BC Non-Profit Housing Association (C.-B.)

Modérateur: John Bell, administrateur régional de l'ACHRU représentant la Colombie-Britannique et directeur de la Planification stratégique

5. Évaluation de l'impact social : un plaidoyer pour l'habitation

Ambassador A



Cet atelier portera sur la façon et le motif de mesurer les incidences sociales des investissements dans le logement abordable selon trois différents points de vue : un pourvoyeur d'habitations, un organisme du gouvernement provincial et une institution financière. Le pourvoyeur de logements supervisés Mainstay Housing discutera d'une étude sur le RCIS (rendement du capital investi social) qu'il a entreprise; la

TRADUCTION SIMULTANÉE

Société d'habitation du Québec parlera d'une étude panquébécoise visant à évaluer les incidences sociales de ses programmes, ainsi que le coût d'une non-intervention; et nous nous pencherons sur les services d'aide au développement social et communautaire offerts par le Fonds de progrès communautaire.

Julien Bédard, adjoint au directeur et conseiller en affaires intergouvernementales à la Direction des affaires intergouvernementales et autochtones de la Société d'habitation du Québec (QC)

Brigitte Witkowski, présidente de l'ACHRU et directrice générale de Mainstay Housing (ON)

Derek Ballantyne, chef de la direction, Encasa Financial Inc., et chef de la direction, Fonds de progrès communautaire (ON)

Modérateur : Stéphan Corriveau, administrateur régional de l'ACHRU représentant le Québec et directeur général du Réseau québécois des OSBL d'habitation

15:30 – 16:00 – Pause



16:00 – 17:00

Assemblée générale annuelle de l'ACHRU

Ambassador A

Membres de l'ACHRU : Veuillez passer au comptoir des inscriptions pour y prendre la carte de votation de votre organisation avant l'AGA. Chaque organisation a droit à une voix.

TRADUCTION SIMULTANÉE

17:30 – 19:30

Cérémonies et réception de clôture

The Metropolitan

Vous êtes invités à vous joindre à nous au Metropolitan Entertainment Center pour les cérémonies et réception de clôture. À distance de marche de l'hôtel, des boissons et rafraîchissements légers seront disponibles. Ne ratez pas cet événement – on annoncera l'emplacement du congrès 2016!

Invités de la cérémonie de clôture :

- Brigitte Witkowski, présidente de l'ACHRU, administratrice régionale représentant l'Ontario et directrice générale de Mainstay Housing (ON)
- Rob Altemeyer, député provincial manitobain de Wolseley et adjoint parlementaire du ministre du Logement et du Développement communautaire (MB)
- Mayor Brian Bowman, Ville de Winnipeg (MB)
- Russell Copeman, Membre du comité exécutif Responsable de l'habitation, de l'urbanisme, de la gestion et de la planification immobilière, Ville de Montréal (QC)
- François Therrien, vice-président au développement de l'habitation, Société d'habitation du Québec (QC)
- Jason Syviax, ZAC du centre-ville de Winnipeg (MB)

19:45 – jusqu'à tard

BIZ Pub Night

Départ du Metropolitan



Joignez la ZAC du centre-ville de Winnipeg et la ZAC du Quartier de la Bourse qui vous aideront à découvrir quelques-uns des bijoux cachés qui font de Winnipeg un lieu si unique à visiter. Voir annonce en page 2 pour tous les détails.

JOUR 3 DU CONGRÈS • LE VENDREDI 1^{ER} MAI

Six ateliers mobiles:

9:00 – 11:30

Rassemblement au 13^e étage (Terrace West) à 8:45

* Inscription préalable requise

- 1. Les solutions d'habitation et d'emploi grâce aux entreprises sociales**
- 2. L'intégration de l'aide résidentielle et communautaire aux nouveaux arrivants**
- 3. Les initiatives de logement abordable et de développement communautaire dirigées par les Autochtones**
- 4. Les solutions d'habitation uniques au centre-ville de Winnipeg**
- 5. La revitalisation et la redynamisation des collectivités d'habitations sociales de Winnipeg**
- 6. Les logements supervisés et de transition dans le nord-est de Winnipeg**

Voir pages 12-14 pour la description des ateliers mobiles.

Building a better Manitoba together

Assiniboine Credit Union provides all the services you would expect from a bank with the added benefit of local decision making, strong knowledge of the Manitoba market and a shared commitment to our community.

It's bigger than just banking.

1.877.958.8588
assiniboine.mb.ca

Assiniboine 
CREDIT UNION

Follow us on Twitter @MyAssiniboine

downtown
WINNIPEG BIZ

Se félicite de la 47^e
Congrès national sur le
logement et les sans-abri

Downtown est l'endroit idéal pour découvrir.

#finditdowntown

www.downtownwinnipegbiz.com



For good. Forever.

Through a grant from The Winnipeg Foundation, WestEnd Commons has transformed a century-old church into much-needed affordable housing in Winnipeg's inner-city.

With a gift to The Winnipeg Foundation, you can support a wide range of important causes that help everyone in our city. Gifts large and small all have impact, working together **For Good. Forever.**

THE WINNIPEG FOUNDATION
Your Community Foundation
For Good. Forever.
www.wpgfdn.org

“A new natural gas furnace for \$9.50 a month?”

“I can insulate my home for FREE?”

IT'S TRUE.

Take advantage of these opportunities to reduce your energy bill.



See if you qualify:
hydro.mb.ca/affordableenergy
OR CALL 1-855-360-3643

Manitoba Hydro
POWER SMART

*Manitoba Hydro is a licensee of the Trademark and Official Mark.

WFP email alerts

NEWS

OPINIONS

[EDITOR'S BULLETIN]

LIVING

FEATURED SECTIONS

COLUMNISTS

BLOGS

Visit winnipegfreepress.com today and sign up for free email alerts from Winnipeg Free Press editor, Paul Samyn.

Stay in touch with your city and learn tomorrow's news today.

winnipegfreepress.com



The news you want, when you want it.

Winnipeg Free Press

WFP
email alerts



UN TOIT UN DROIT

SCFP.ca



ACHRU CHRA

CE DONT ON A URGEMMENT BESOIN? DU RÉINVESTISSEMENT FÉDÉRAL DANS LE LOGEMENT ABORDABLE AFIN DE :



construire de nouveaux
logements sociaux



renouveler, réparer et maintenir les
logements sociaux existants



soutenir les ménages bénéficiaires de subventions
locatives et leur garantir un logement



QUE POUVEZ-VOUS FAIRE?

- Interpellez votre député et les candidats aux élections fédérales pour leur faire savoir que le gouvernement fédéral doit réinvestir dans le logement abordable.
- Joignez-vous à nous pour faire du logement abordable un enjeu électoral cet automne!

NOUS CROYONS À UN TOIT POUR TOUS.
ET VOUS? #HOUSING4ALL



@CHRA_ACHRU housing4all.ca/fr



PRIX DE RECONNAISSANCE DE L'ACHRU

Prix du bâtisseur communautaire de l'ACHRU

Reconnaît un particulier, une entreprise ou une organisation qui a exercé une grande influence au niveau communautaire en promotion de logements abordables et/ou en prévention et en éradication de l'itinérance.



Debbie Di Chiaro, Directrice du Service du logement abordable, Office municipal d'habitation de Montréal, Québec [retraîtée]

Titulaire d'une maîtrise en administration publique et d'un baccalauréat en enseignement, Madame Di Chiaro a œuvré durant près de 28 ans à l'Office municipal d'habitation de Montréal (OMHM). Elle a occupé divers postes liés à la gestion immobilière, au service à la clientèle ainsi qu'au développement et à la gestion du réseau ENHARMONIE, un réseau de résidences pour personnes âgées au loyer abordable.

L'OMHM fut le premier office d'habitation au Québec à proposer une telle formule, offrant aux personnes à revenus faibles ou modestes une véritable alternative aux résidences privées. Plusieurs partenariats ont été conclus pour donner vie à ce réseau innovateur, notamment avec le Regroupement des services d'habitation du Québec (RSHQ) et la Fédération québécoise des loisirs en institution (FQLI). Le jury du concours international « Vivre ensemble aujourd'hui et demain », une initiative du site agevillage.com et de la société immobilière française ICADE, en a d'ailleurs souligné l'excellence lors de son édition de 2011.

Aujourd'hui, le réseau ENHARMONIE compte 10 résidences certifiées regroupant 1259 logements. En décembre 2014, un sondage Crop a établi le taux de satisfaction des locataires à 95%. Au cours de sa carrière, Mme Di Chiaro a siégé sur les conseils d'administration du Regroupement des résidences pour aînés du Québec (RQRA) et de la Fédération des OBNL en habitation de Montréal (FOHM). Elle a pris sa retraite de l'OMHM en 2014, mais continue à consacrer du temps à divers organismes à titre de bénévole.

Prix du leadership de l'ACHRU

Reconnaît un particulier qui a fait preuve de leadership en amélioration des logements au Canada par une innovation au niveau des programmes, un changement de politiques ou des campagnes de promotion et/ou de défense des intérêts.



Bruce Pearce, travailleur au développement communautaire, End Homelessness St. John's, Terre-Neuve-et-Labrador

Animé d'une passion pour la justice sociale et l'environnement, Bruce travaille à l'aménagement de collectivités saines et durables. Depuis 2002, il est travailleur au développement communautaire chez End Homelessness St. John's, inspiré de plans et d'investissements locaux en vertu de la Stratégie des partenariats de lutte contre l'itinérance du Canada – et, en 2009, son comité a aidé à créer le Newfoundland & Labrador Housing & Homelessness Network.

Lorsqu'il était président de l'Association canadienne d'habitation et de rénovation urbaine (ACHRU), la voix nationale du Canada en matière de logement abordable, Bruce a aidé à diriger les efforts pour créer un réseau pancanadien de communautés qui travaillent à l'éradication de l'itinérance. Il est également membre de l'Observatoire canadien sur le sans-abrisme (OCSA), du Programme de mobilisation des capacités locales pour mettre fin à l'itinérance chez les jeunes (MCL) et de la Collectivité nationale d'apprentissage sur l'itinérance chez les jeunes.

Il est titulaire d'une maîtrise en études environnementales de l'Université York et d'un baccalauréat en journalisme de l'Université Carleton. Entre 1988 et 1998, il a été adjoint de direction et conseiller stratégique auprès des élus municipaux et provinciaux de Toronto. Dès son arrivée à St. John's (NL), en 1998, il a créé une entreprise sociale en efficacité éconergétique résidentielle dirigée par des jeunes, en collaboration avec l'Équipe de conservation de Terre-Neuve-et-Labrador.

Prix hommage de l'ACHRU

Reconnait un particulier comptant plusieurs années de services dans le secteur des logements abordables au Canada.



Jo Ferris-Davies, directrice du perfectionnement et de l'éducation des membres, Association du logement sans but lucratif de l'Ontario, Toronto, Ontario [retraîtée]

Jo Ferris-Davies a acquis son savoir-faire pratique en aménagement, financement et gestion de logements au fil de ses treize années auprès de Houselink Community Homes, et de plus de vingt années auprès de l'Association du logement sans but lucratif de l'Ontario (ALSBL), représentant plus de 760 membres de l'habitation à but non lucratif et 170 000 unités en Ontario.

Maintenant retraitée, Jo a été directrice du Perfectionnement et de l'Éducation des membres chez l'ALSBL où elle était chargée de la planification stratégique de l'Association, ainsi que des Communications et des Projets spéciaux. L'ALSBL a exploité un vaste programme d'éducation et de formation sous la direction de Jo, servant plus de 1 000 participants au fil des cours et ateliers offerts dans tous les domaines de la gestion à but non lucratif. En outre, Jo était responsable de la gestion et de la promotion des entreprises dans le cadre du programme d'achats collectifs de l'ALSBL, « Best Deals », y compris la négociation de contrats évalués à plus de 30 millions \$ par année.

L'expérience antérieure de Jo chez Houselink Community Homes comprend la gestion de projets pour plus de quinze propriétés. En sa qualité de directrice générale, elle était directement chargée de la planification et du développement stratégiques, de la mobilisation des locataires, des stratégies de soutien et du développement communautaire. En tant que bénévole, Jo a siégé comme présidente d'Abri international, une organisation nationale résolue à aménager des logements abordables dans la région subsaharienne de l'Afrique; directrice de programmes au conseil d'administration de CISV, une organisation internationale d'aide aux enfants; membre de la Palmerston School Day Care; et membre du conseil de Keith Whitney Homes (Mission Fred-Victor).

Prix du développement durable de l'ACHRU

Reconnait une organisation, une entreprise ou un partenariat qui a réalisé un programme, une nouvelle construction ou un projet de remise en état d'un immeuble qui contribue au développement durable, à la conservation d'une ressource ou au renouveau communautaire.



Ahmadiyya Abode of Peace
Toronto, Ontario

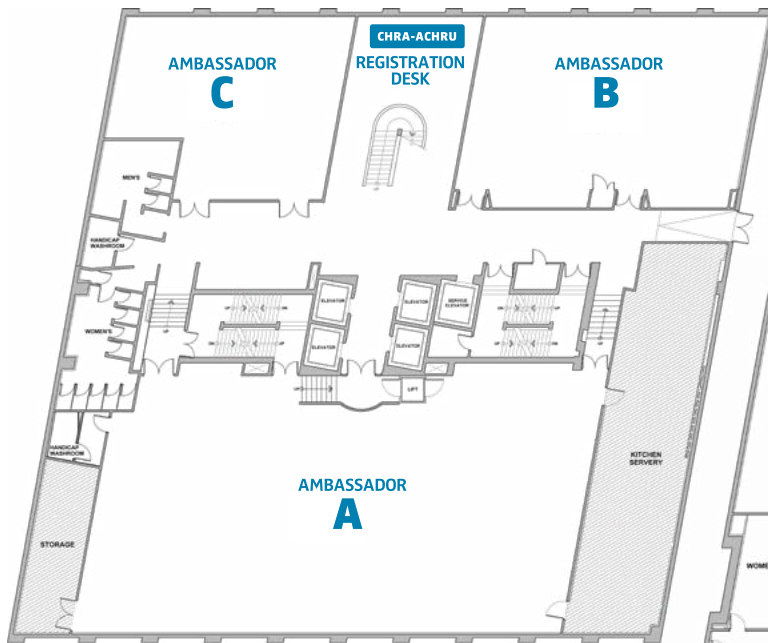
Ahmadiyya Abode of Peace est un projet de logements sans but lucratif de 14 étages et de 166 unités, parrainé par Ahmadiyya Muslim Jama au Canada. Ahmadiyya Abode of Peace est demeurée engagée à l'excellence environnementale depuis ses débuts en 1990, son conseil d'administration et son personnel ayant systématiquement cherché des occasions d'économiser l'énergie et de réduire l'impact environnemental.

Au cours des quatre dernières années, d'importants travaux de remise en état et l'installation d'un vaste système de domotique dans l'immeuble ont mené à des économies d'environ 40 % en mazout, 30 % en électricité et 25 % en consommation d'eau. Des efforts de recyclage ont réduit la quantité de déchets de 35 %, et les mesures d'efficacité éconergétique appliquées durant la construction ont été récompensées par une subvention incitative d'Ontario Hydro.

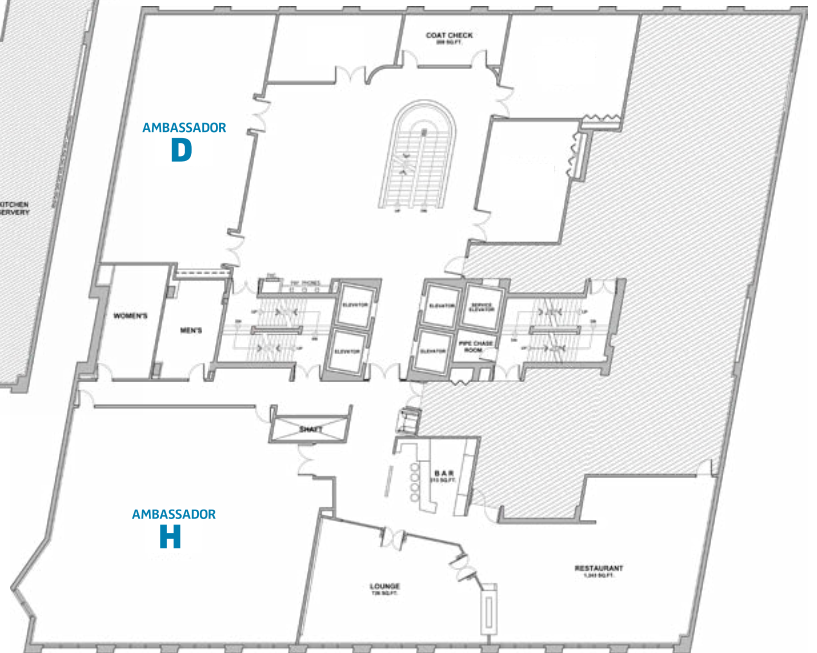
Les projets d'énergie renouvelable comprennent une technologie solaire photovoltaïque (PV) de 10 KWH, un chauffage à eau/air solaire, un toit réfléchissant et un programme de traitement des déchets dangereux et de recyclage. Une association des locataires très active promeut la sensibilisation, l'éducation et la participation menant à des changements de comportements en matière d'environnement et de consommation d'énergie.

Ahmadiyya Abode of Peace a récemment participé à un « forum sur l'énergie » organisé par la Société des services de logement de Toronto, et a mérité de l'Association du logement sans but lucratif de l'Ontario (ALSBL) un prix Écologisation 2013.

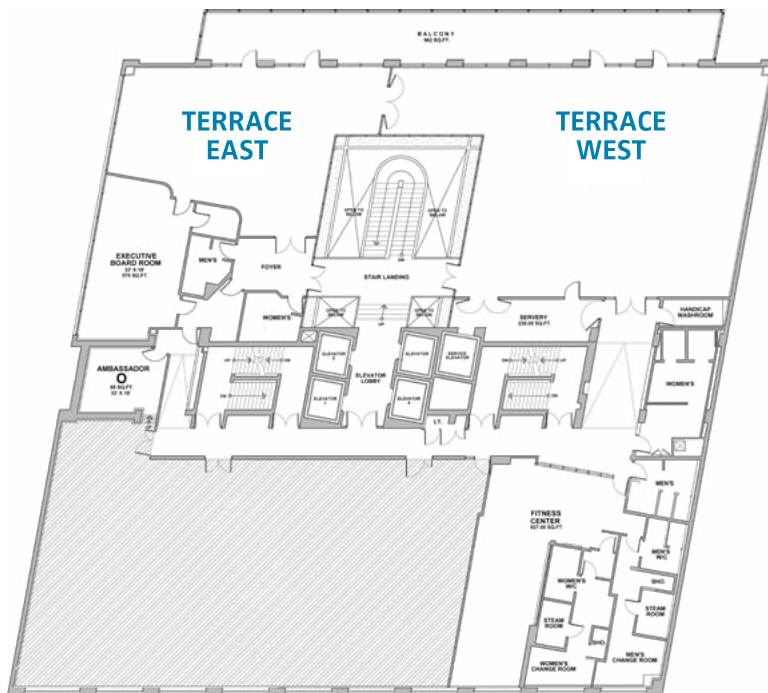
PLANS DE L'HÔTEL



11^E ÉTAGE



12^E ÉTAGE



13^E ÉTAGE



L'Association canadienne d'habitation
et de rénovation urbaine vous invite à
vous joindre à nous à **MONTRÉAL en 2016**

L'INSCRIPTION
DÉBUTE EN
JANVIER

Congrès national sur
**LE LOGEMENT
ET L'ITINÉRANCE**

Montréal • 12 – 15 avril 2016
congresachru.ca

*Société
d'habitation*

Montréal

Québec



LA VILLE DE Winnipeg
VOUS SOUHAITE LA BIENVENUE AU
**47^e CONGRÈS NATIONAL SUR
LE LOGEMENT ET L'ITINÉRANCE**
DE L'ACHRU



© Photo de Jerry Grajewski

